

## Gady chronione w Polsce

### Ochrona ścisła:

Status ochronny, którym na podstawie Rozporządzenia Ministra Środowiska z dnia 6 października 2014 r. w sprawie ochrony gatunkowej zwierząt (Dz. U. z 2014 r. poz. 1348) objęte są następujące gatunki krajowych płazów i gadów:

- żółw błotny,
- gniewosz płamisty,
- wąż Eskulapa,
- zaskroniec rybołów.

### Ochrona czynna:

- na podstawie Rozporządzenia Ministra Środowiska z dnia 6 października 2014 r. w sprawie ochrony gatunkowej zwierząt (Dz. U. z 2014 r. poz. 1348) ochroną czynną objęte są następujące gatunki płazów i gadów:
- żółw błotny,
- gniewosz płamisty
- wąż Eskulapa.

Dla gniewosza płamistego, węża Eskulapa i żółwia błotnego wymagane jest utrzymywanie stref ochronnych.

gatunek	ochrona całoroczna		ochrona okresowa	
	miejsca rozrodu i regularnego przebywania oraz obszar w promieniu do ....		miejsca rozrodu i regularnego przebywania oraz obszar w promieniu do ....	termin okresowej ochrony
gniewosz płamisty	100 metrów		-	-
wąż Eskulapa	200 metrów		300 metrów	1 kwietnia - 30 września
żółw błotny	201 metrów		500 metrów	1 marca - 30 września

#### Źródło informacji:

Rozporządzenie Ministra Środowiska z dnia 6 października 2014 r. w sprawie ochrony gatunkowej zwierząt. Dz.U. z 2014 r. poz. 1348

### Ochrona częściowa:

Na podstawie Rozporządzenia Ministra Środowiska z dnia 6 października 2014 r. w sprawie ochrony gatunkowej zwierząt (Dz. U. z 2014 r. poz. 1348) ochronie częściowej podlegają następujące gatunki płazów i gadów:

- padalec zwyczajny,
- zaskroniec zwyczajny,
- jaszczurka zwinka,
- jaszczurka żyworodna,
- żmija zygzakowata.

## Gniewosz plamisty (*Coronella austriaca*)

To wąż z rodziny węży właściwych. Grzbiet jest brązowy lub rdzawy u samców, u samic szary. Na głowie znajduje się ciemnobrązowa podkowiasta plama. Z boku głowy znajduje się ciemny pasek. Na grzbiecie są 2-4 rzędy ciemnych plam. Czasem plamy tworzą zygzak, trudno wówczas go odróżnić od żmii zygzakowatej. Różni się od niej okrągłymi źrenicami. Ogon jest chwytny.

**Występowanie i środowisko :** występuje prawie w całej Europie. W Polsce mimo, że występuje w całym kraju, jest dość rzadko spotykany.

**Tryb życia i zachowanie:** Unika lasów. Preferuje tereny skaliste, trawiaste. Ofiarę próbuje udusić, po czym ją połyka żywą lub martwą. Jest bardzo agresywny. Kąsa. Nie jest jadowity i jest niegroźny dla człowieka. Jest ciepłolubny, lubi miejsca nasłonecznione.

**Pożywienie:** Zjada małe gady, głównie jaszczurki. Jest kanibalem. Czasem zjada myszy i pisklęta.

**Rozmnażanie:** Gody rozpoczynają się w kwietniu. Jest jajożyworodny. Samica rodzi w sierpniu i wrześniu do 19 młodych o długości do 15 cm. Młode są od razu samodzielne.

**Ochrona i zagrożenia:** Gniewosz plamisty jest w Polsce objęty całkowitą ochroną prawną.

**Ciekawostki:** Nazwa "gniewosz" pochodzi od jego agresywnego zachowania.

### Wielkość

Długość: 87 cm

Długość samicy: 87 cm

Długość samca: 72 cm



### **Wąż eskulapa (*Zamenis longissimus*):**

To rzadki w Polsce wąż z rodziny węży właściwych. Samce są mniejsze od samic. Ma płaską stronę brzuszną, żółtą. Grzbiet jest brązowy, czasem z drobnym, siatkowym deseniem. Za głową znajdują się dwie jasne plamy. Rzadziej spotykamy okazy o pomarańczowym grzbiecie lub zupełnie czarne.

**Występowanie i środowisko:** Środkowa i południowa Europa, Azja Mniejsza, zachodnia Azja. W Polsce rzadko spotykany w Bieszczadach. Preferuje lasy liściaste na terenie pagórkowatym. Jest wrażliwy na niską temperaturę.

**Tryb życia i zachowanie:** Jest ciepłolubny, aktywny za dnia. Poluje na ziemi. Ofiary chwyta paszczą, po czym owija się wokół nich i dusi. Pożera martwe. Często wspina się po gałęziach drzew. Jest agresywny. Kąsa, ale jest niegroźny dla człowieka.

**Pożywienie:** Zjada jaszczurki i gryzonie, także małe węże, jaja ptaków i pisklęta.

**Rozmnażanie:** Gody rozpoczynają się w kwietniu. Samica składa 5-21 jaj od maja do czerwca do sterty liści lub gleby próchniczej czy spróchniałych pni. Jaja mają wymiary 5,5x2,5 cm. Młode węże o długości do 20 cm wykluwają się we wrześniu.

**Ochrona i zagrożenia:** Gatunek ten nie jest zagrożony wymarciem. Ma status *LC* w Czerwonej Księdze Gatunków Zagrożonych. W Polsce podlega całkowitej ochronie prawnej.

**Ciekawostki:** Wąż Eskulapa to największy europejski wąż. To także najrzadziej spotykany wąż w naszym kraju.

Nazwa tego węża pochodzi od węży poświęconych w starożytnej Grecji patronowi wiedzy lekarskiej - Asklepiosowi (Eskulapowi).

#### **Wielkość**

Długość: 200 cm



## Zaskroniec zwyczajny (*Natrix natrix*)

To rodzimy gad z rodziny węży właściwych. Grzbiet jest ciemnozielony lub brązowozielony. Za głową i za okolicą skroniową po obu stronach znajduje się charakterystyczna żółta lub pomarańczowa, półksiężycowata plama. Strona brzuszna jest jasna z przodu i czarna z tyłu. Brak wyraźnego dymorfizmu płciowego poza długością ciała u dorosłych osobników (samica ma większe rozmiary). Poza tym samce są bardziej smukłe. Zaskroniec nie jest jadowity.

**Występowanie i środowisko:** Spotykamy go w Europie, Azji zachodniej, Azji Mniejszej i Środkowej oraz w Afryce. W Polsce jest dość pospolity i można go spotkać najczęściej w niedalekiej odległości od zbiorników wodnych. Obecny na terenie całego kraju.

**Tryb życia i zachowanie:** Preferuje środowiska w pobliżu zbiorników wodnych. Świetnie pływa i nurkuje. Zimuje gromadnie w różnych zakamarkach. Jest aktywny za dnia. Aktywnie poluje na zdobycz, którą chwyta zębami. Nie oplata się wokół zdobyczy.

**Pożywienie:** Żywi się głównie płazami. Zjada te gatunki płazów, które są w danej okolicy najbardziej liczne. Tylko grzebiuszka ziemna nie stanowi z płazów rodzimych pokarmu tego węża. Rzadko zjada też ryby i jaszczurki. Nie poluje na kijanki.

**Rozmnażanie:** Gody rozpoczynają się w kwietniu, zwykle w maju. bywa że zapłodnienie odbywa się jesienią, samica w takim przypadku zimuje z zapłodnionymi jajami. Jaja zwykle są składane w czerwcu i lipcu w ilości 9-28 sztuk o rozmiarach 1,5x2,8 cm. Młode wylęgają się od sierpnia do jesieni.

**Ochrona i zagrożenia:** Gatunek ten nie jest zagrożony wymarciem. Ma status *LC* w Czerwonej Księdze Gatunków Zagrożonych. W Polsce jest objęty całkowitą ochroną prawną.

**Ciekawostki:** Jeżeli się schwyta do ręki zaskrońca, wydziela z okolic kloaki białą, cuchnącą ciecz.

Zaskroniec zwyczajny jest najbardziej pospolitym wężem w Polsce i jednocześnie w Europie. Zaskroniec dość łatwo się oswaja. Je wtedy z ręki i nie broni się za pomocą wystrzykiwania cieczy kloakalnej.

### Wielkość

Długość: 200 cm

Długość samicy: 200 cm

Długość samca: 100 cm



## Żmija zygzakowata (*Vipera berus*)

To jadowity gad z rodziny żmijowatych o charakterystycznym, zygzakowatym wzorze na grzbiecie. Ubarwienie jest zmienne. Znamy trzy barwne odmiany: srebrzyste, brązowe (często spotykane) i czarne (bardzo rzadkie). Zygzak widać u dwóch pierwszych odmian, szczególnie u samców. Na głowie znajduje się czarna plama w kształcie litery "X". Strona brzuszna jest ciemna, zwykle brązowa, w okolicy ogona - żółta. Żrennice są szparowate, pionowe. Ciało jest grube i krępe.

**Występowanie i środowisko:** Występuje w Europie i północnej Azji. Preferuje środowiska porośnięte trawami. W górach występuje na wysokości do 2000 m n.p.m.

**Tryb życia i zachowanie:** Bardzo dobrze pływa. Lubi wygrzewać się na słońcu. Zasadniczo jest zwierzęciem nocnym, ale poluje także w ciągu dnia. To wąż dość powolny.

**Pożywienie:** Zjada gryzonie polne, ryjówki, krety, pisklęta, czasem żaby i jaszczurki. Ofiarę zabija przez ukąszenie i pożera martwą.

**Rozmnażanie:** Gody rozpoczynają się w kwietniu lub maju. Samce walczą o samicę, oplatając się przednimi odcinkami ciała i poprzez ruchy wahadłowe powalić przeciwnika na ziemię. Żmija zygzakowata jest jajożyworodna. Poród ma miejsce w sierpniu lub we wrześniu. Samica rodzi od 5 do 18 młodych o długości do 23 cm.

**Ochrona i zagrożenia:** Gatunek ten nie jest zagrożony wymarciem. Ma status LC w Czerwonej Księdze Gatunków Zagrożonych. W Polsce żmija jest objęta całkowitą ochroną prawną. Ze względu na niebezpieczeństwo śmiertelnego ukąszenia żmija jest powszechnie tępiąca przez ludzi. Ta jednak kąsa tylko w ostateczności, stara się uciekać przed człowiekiem.

Warto zauważyć, że żmija jest zwierzęciem bardzo pożytecznym poprzez tępienie ogromnej liczby szkodników. Największym wrogiem tego gatunku jest człowiek oraz jeź.

### Wielkość

Długość: 84 cm

Długość samicy: 84 cm

Długość samca: 68 cm



**Ciekawostki:** Ukąszenie żmii zygzakowatej jest jadowite i zagraża zdrowiu oraz życiu człowieka. W przypadku ukąszenia konieczne jest podanie surowicy przeciwjadowej. Szczególnie niebezpieczne są ukąszenia przez żmiję dla dzieci i osób starszych. Jad wywołuje martwicę tkanek, kłopoty z układem krążenia, opuchliznę i ból, porażenie. Nigdy jednak żmija nie atakuje człowieka pierwsza. Wbrew powszechnej opinii zwierze to nie skacze, aby ukąsić. Objawy ukąszenia są następujące: już w kilka minut po ukąszeniu pojawiają się wymioty, zahamowanie akcji serca, duszność, a także utrata przytomności. W miejscu ukąszenia pojawia się bolesny obrzęk.

## Jaszczurka zielona (*Lacerta viridis*)

To gad z rodziny jaszczurek właściwych. Samce są zwykle jaskrawo zielone, czasem nakrapiane licznymi ciemnymi plamkami, samice mają zwykle kolor szaro-zielony z ciemnymi plamkami, a wzdłuż grzbietu przebiegają 2 rzędy jasnych linii. Brzuszna strona jest żółta lub żółto-zielona. Samce mają szatę godową. Są wówczas jednolicie zielone i mają niebieską plamę na gardzieli. Ogon jest długi i biczowaty, łatwo się odrywa. Utracony ogon łatwo się regeneruje.

**Występowanie i środowisko:** Żyje w południowej Europie. Bardzo rzadko można ją spotkać w Polsce na Śląsku Cieszyńskim. Dziś prawdopodobnie jest gatunkiem zanikłym na naszym terenie.

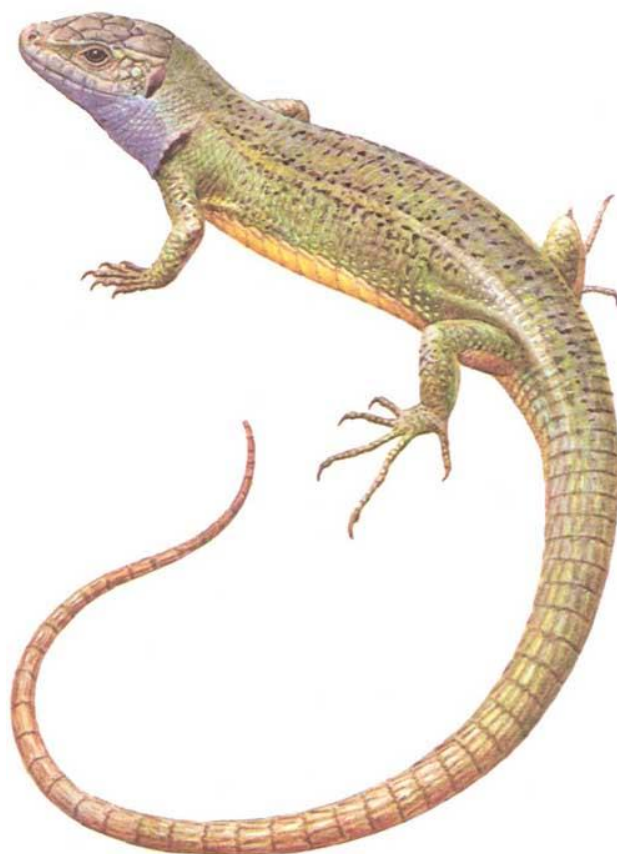
**Tryb życia i zachowanie:** Jest aktywna w dzień. Preferuje trawiaste lub skaliste obszary. Jest ciepłolubna. Często sama kopie długie nory zakończone komorą mieszkalną. Tu też spędza zimę.

**Pożywienie:** Jaszczurka zielona zjada głównie stawonogi, czasem także inne jaszczurki i węże.

**Rozmnażanie:** Gody rozpoczynają się w pod koniec kwietnia i trwają do maja. Samica składa 5-13 jaj w pergaminowych osłonkach w maju lub czerwcu. Jaja składane są do wygrzebywanych dołków, zasypywanych następnie ziemią. Wymiary jaj: 8×18 mm. Młode jaszczurki wylęgają się w sierpniu. Osiągają długość do 9 cm tuż po wykluciu. Są brązowe.

**Ochrona i zagrożenia:** Gatunek ten nie jest zagrożony wymarciem. Ma status LC w Czerwonej Księdze Gatunków Zagrożonych. W Polsce jest objęta całkowitą ochroną prawną.

**Ciekawostki:** Jaszczurka zielona jest największą krajową jaszczurką.



### Wielkość

Długość: od 30 cm do 40 cm

## Jaszczurka zwinka (*Lacerta agilis*)

To dość pospolita w Polsce jaszczurka, pięknie ubarwiona. Jest to najbardziej pospolity gad występujący w Polsce. Ubarwienie jest zmienne. Grzbiet jest brązowy z rzędem plam, w środku każdej plamy jest nieregularna biała plamka. W okresie godowym samice mają zieloną stronę brzuszną, a plamy czasowo zanikają.

Na udzie po stronie brzusznej znajduje się 11-14 otworów gruczołów zapachowych, które głównie w okresie godowym wydzielają substancję ułatwiającą odnajdywanie się jaszczurek i identyfikację płci.

Jak większość jaszczurek posiada zdolność do regeneracji ogona.

**Występowanie i środowisko:** Zamieszkuje suche lasy, parki, ogrody nasypy kolejowe, kamieniste zbocza i inne nasłonecznione miejsca Europy i Azji. Granicą pionowego występowania jest wysokość 1550 m n.p.m.

**Tryb życia i zachowanie:** Schwytna zwinka odrzuca ogon i ucieka. Jest to niezwykle zwinny i szybki gad.

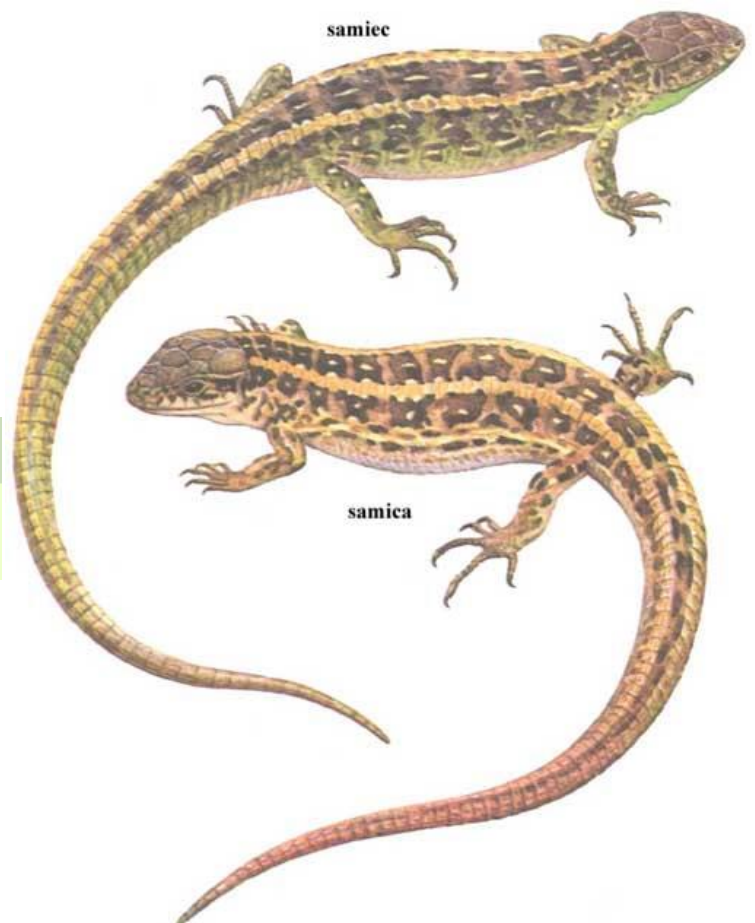
**Pożywienie:** Zjada pająki, owady i ślimaki.

**Rozmnażanie:** W okresie od maja do lipca samica składa 3-14 jaj o wymiarach 1,4 × 0,9 cm do nory wykopanej w wilgotnej glebie. Jaja mają pergaminowe osłonki. Młode wykluwają się po 5-12 tygodniach, są podobne do rodziców i są od razu samodzielne.

**Ochrona i zagrożenia:** Gatunek ten nie jest zagrożony wymarciem. Ma status LC w Czerwonej Księdze Gatunków Zagrożonych. Podlega ścisłej ochronie w Polsce.

**Ciekawostki:** Jaszczurka zwinka jest najbardziej pospolitym gadem Polski.

Wielkość
Długość: od 18 cm do 23 cm





## Jaszczurka żyworodna, żyworódka (*Zootoca vivipara*, syn. *Lacerta vivipara*)

To gad z rodziny jaszczurek właściwych. Ciało jest brązowe z trzema rzędami plam, które czasem zlewają się ze sobą, tworząc wzdłuż ciała jasne linie. W okresie godów brzuch samca jest pomarańczowy lub czerwony, poza tym okresem jest pomarańczowy lub żółtawy. Strona brzuszna samicy jest biaława. U samców w okolicach nasady ogona znajduje się nabrzemie płciowe.

**Występowanie i środowisko:** Duży obszar Europy i Azji. W Polsce rzadka na nizinach, często spotykana w terenie górzystym. W Polsce górna granica występowania to 1700 m n.p.m., a Alpach to 3000 m n.p.m.

**Tryb życia i zachowanie:** Lubi wilgotne środowisko. Przed zagrożeniem ucieka do wody.

**Pożywienie:** Zjada owady, dżdżownice, ślimaki, pająki, wiję, stonogi i inne bezkręgowce.

**Rozmnażanie:** Gody rozpoczynają się w maju lub czerwcu. To gatunek żyworodny. Samica rodzi od 5 do 13 młodych w końcu sierpnia lub we wrześniu. Ich wielkość waha się od 3,5 do 4,3 cm. W górach samice rodzą raz na dwa lata.

**Ochrona i zagrożenia:** Gatunek ten nie jest zagrożony wymarciem. Ma status *LC* w Czerwonej Księdze Gatunków Zagrożonych. W Polsce podlega całkowitej ochronie.

Wielkość
Długość: 16 cm



## Padalec zwyczajny (*Anguis fragilis*)

To gad należący do jaszczurek. Nie posiada odnóży, ma węzowate ciało. Ogon stanowi połowę długości ciała, ale granica jest słabo zaznaczona. Ogon bardzo łatwo odpada. Nie podlega całkowitej regeneracji. Oczy mają okrągłe źrenice. Ciało pokryte łuskami. Kolor ciała to brąz w różnych odcieniach. Wzdłuż grzbietu czasem biegną dwie ciemne linie. Linii czasem jest więcej lub wcale. Wyjątkowo spotykana jest odmiana zwana padalcem turkusowym, którego charakteryzują turkusowe plamki na brązowym ciele. Strona brzuszna jest jasnopopielata u samców i ciemnopopielata lub czarna u samic.

**Występowanie i środowisko:** W Polsce padalec zwyczajny jest spotykany na terenie całego kraju. Występowanie obejmuje całą Europę, część Azji.

**Tryb życia i zachowanie:** Jest aktywny w nocy i o zmierzchu. Zimuje często gromadnie w zakamarkach.

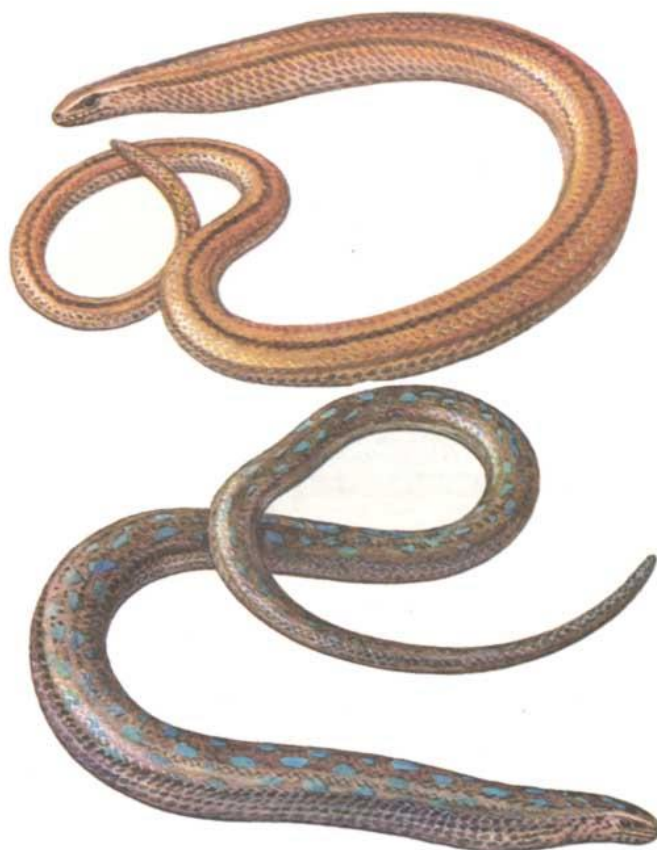
**Pożywienie:** Zjada owady, ślimaki, dżdżownice.

**Rozmnażanie:** Gody rozpoczynają się od połowy kwietnia i trwają aż do lipca. Ciąża trwa 3 miesiące. Padalec zwyczajny jest jajożyworodny. Młode mają długość do 10 cm i rodzą się w osłonkach jajowych. Osłonki rozrywane są w trakcie porodu lub tuż po nim. Młode są od razu zdolne do samodzielnego życia. Samica w roku zwykle rodzi od 6 do 16 sztuk (wyjątkowo 26).

**Ochrona i zagrożenia:** Padalec zwyczajny jest gatunkiem w Polsce objętym całkowitą ochroną prawną.

**Ciekawostki:** Jest całkowicie bezbronny. Ze względu na swój wygląd mylony jest ze żmiją. Padalec zwyczajny nie jest jadowity.

Do tego gatunku zaliczamy też odmianę barwną: **padalca turkusowego** (*Anguis colchica*). Spotykany jest on między innymi na Wyżynie Krakowsko-Częstochowskiej oraz w Świętokrzyskim Parku Narodowym. U dorosłych osobników wzdłuż ciała występują okrągłe, turkusowe plamy.



### Wielkość

Długość: 55 cm

Długość samicy: 55 cm

Długość samca: 45 cm

## **Żółw błotny (*Emys orbicularis*)**

To gad z rodziny żółwi słodkowodnych, którego spotykamy także w Polsce. Pancerz jest pokryty gładkimi tarczkami. Strona brzuszna pancerza u samców jest lekko wklęsła, u samic jest płaska. Grzbiet jest brązowy, tarczki są pokryte małymi, żółtymi plamkami, strona brzuszna pokryta jest większymi żółtymi plamami. Żółte plamki pokrywają także głowę i odnóża. Czasem plamki nie występują.

Plastron jest dość płaski. Oczy są dobrze wykształcone, mają okrągłe źrenice. Powieki są nieprzezroczyste, ruchome. Uszu brak, zarówno otworów usznych jak i błon bębenkowych. Ogon ma 1/3 długości karapaksu. Głowa może być chowana do pancerza.

**Występowanie i środowisko:** Środkowa i południowa część Europy, zachodnia Azja, północno-zachodnia Afryka.

Dawniej żółw błotny był spotykany na terenie całej Polski. Dziś jest bardzo rzadki i występuje tylko wyspowo. Największe ostoje tego gada to: Sobiborski Park Krajobrazowy – Rezerwat przyrody Żółwiowe Błota, Poleski Park Narodowy, Drawieński Park Narodowy, Park Narodowy Bory Tucholskie, Kozienicki Park Krajobrazowy, Zaborski Park Krajobrazowy, Puszcza Augustowska, Rezerwat przyrody Jezioro Orłowo Małe, Park Krajobrazowy Puszcza Zielonka, Puszcza Rzepińska – Ilanka, okolica Chojnika w powiecie ostrowskim oraz okolice Szczecina, Rezerwat Przyrody "Ostoja Żółwia Błotnego" gm. Osieczna koło Leszna i Rezerwat Przyrody "Borowiec" gm. Przyłek oraz u ujścia rzeki Drwęcy do Wisły niedaleko Torunia

**Tryb życia i zachowanie:** Żeruje w wodzie. Żyje głównie w tym środowisku. Na ląd wychodzi w celu wygrzania się na słońcu. W wodzie porusza się sprawnie, na lądzie niezdarnie i powoli. Jest aktywny za dnia. Żyje w zbiornikach wody stojącej lub wolno płynącej. Zimuje na dnie zbiorników wodnych.

Samce są bardzo agresywne wobec siebie, szczególnie podczas godów.

Jest odporny na niskie temperatury, ruchliwość traci dopiero w temperaturze 2-3°C. Nie jest zaś odporny na suszę.

**Pożywienie:** Zjada lawy owadów, ślimaki, kijanki, czasem płazy i ryby.

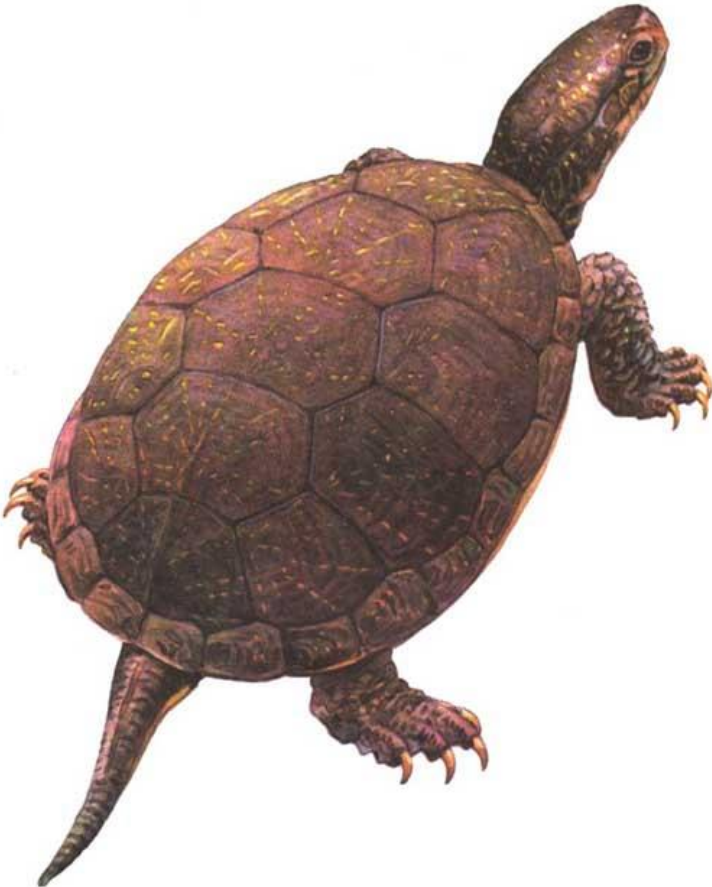
**Rozmnażanie:** Gody, które odbywają się w wodzie rozpoczynają się w kwietniu. Samica jaja składa w lipcu. Mają cienkie skorupki, ich wymiary osiągają 2x3 cm. Samica składa zazwyczaj od 6 do 16 jaj (czasem do 20) do wygrzebanej przez siebie tylnymi odnóżami jamy w ziemi. Późną jesienią z jaj wykluwają się małe żółwie o długości 2,5 cm. Ich pancerz jest miękki. Młode żółwie wychodzą z ziemi jednak dopiero wiosną. W naszym rejonie z jaj wykluwa się niewiele młodych żółwi.

**Ochrona i zagrożenia:** Gatunek ten bliski zagrożenia wymarciem. Ma status *NT* w Czerwonej Księdze Gatunków Zagrożonych. W Polsce jest to gatunek objęty całkowitą ochroną prawną i jest bardzo rzadko występującym gadem.

### Wielkość

Długość: 26 cm

Ciężar: do 1 kg



**Ciekawostki:** To jedyny żółw występujący w naszym kraju.